

# 枣庄市噪声敏感建筑物集中区域划分方案

## （征求意见稿）

为贯彻落实《中华人民共和国噪声污染防治法》《“十四五”噪声污染防治行动计划》等要求，提高噪声污染防治措施的可操作性，改善城市声环境质量，进一步保障居民生活、学习和工作等场所的安静，根据枣庄市声环境管理工作实际，制定本方案。

### 一、划分依据

#### （一）法律法规

1. 《中华人民共和国环境保护法》（2015.01.01）；
2. 《中华人民共和国噪声污染防治法》（中华人民共和国主席令第一〇四号）；
3. 《山东省环境噪声污染防治条例》（2018.01.23）。

#### （二）规范标准

1. 《关于加强环境噪声污染防治工作改善城乡声环境质量的指导意见》（环发〔2010〕144号）；
2. 《“十四五”噪声污染防治行动计划》（环大气〔2023〕1号）；
3. 《山东省“十四五”噪声污染防治行动计划》（鲁环发〔2023〕18号）；

4. 《声环境质量标准》(GB3096—2008);
5. 《声环境功能区划分技术规范》(GB/T15190—2014);
6. 《国土空间调查、规划、用途管制用地用海分类指南》  
(自然资发〔2023〕234号)。

### (三)其他依据

1. 《枣庄市国土空间总体规划》(2021~2035年);
2. 《滕州市国土空间总体规划》(2021~2035年)。

## 二、划分标准

按照《中华人民共和国噪声污染防治法》第十四条的规定，噪声敏感建筑物集中区域（以下简称“集中区域”）是指用于居住、科学研究、医疗卫生、文化教育、机关团体办公、社会福利等的建筑物为主的区域。本方案划定标准如下：

（一）集中区域划定以《中华人民共和国噪声污染防治法》、《声环境质量标准》（GB3096-2008）、《声环境功能区划分技术规范》（GB/T15190-2014）等文件为指导，以枣庄市国土空间规划、噪声敏感建筑物布局等为基础，兼顾建筑物的实际使用功能。

（二）利用道路、河流、沟壑、绿地等明显地物围城的空间区域，确定集中区域。

（三）单个噪声敏感建筑集中区域占地面积小于0.5km<sup>2</sup>，原则上不纳入集中区域。

### 三、划分原则

(一) 以用地性质、建筑物分类和分布现状为基础，结合国土空间规划、声环境功能区划和年度国土变更调查成果等确定。

(二) 便于城市噪声管理和促进噪声治理。

(三) 根据城市规模和用地变化情况，噪声敏感建筑集中区域可适时调整。

### 四、划分成果

本划分方案适用于枣庄市中心城区范围为市中区、薛城区、峄城区、山亭区、台儿庄区的城市建成区及规划扩展区域，总面积约392.70平方千米。滕州市中心城区包括北辛、荆河、龙泉、善南街道全域，以及东沙河街道、南沙河镇、姜屯镇、洪绪镇与现状建成区相对集中连片的部分，总面积162.06平方千米。

本次集中区域共划分29个片区，面积34.28平方公里，具体见表1及附图。

表1 噪声敏感建筑物集中区域划分方案一览表

所属区域	集中区域编号	集中区域边界范围	噪声敏感建筑物名单	面积(km <sup>2</sup> )
薛城区	ZZ001	武夷山路-光明大道-祁连山路-远航领秀城北侧道路-凤凰西区北侧道路-和谐路-优山美地西侧道路-黑龙江路	居住：远航领秀城、金鼎公寓、安侨公寓、金地花苑、凤凰西区、凤凰东区、优山美地、颐嘉园、环秀山庄、润扬首府	2.41
			文化教育：枣庄市实验小学、枣庄市第二实验学校	
			机关团体办公：枣庄市人民政府、枣	

所属区域	集中区域编号	集中区域边界范围	噪声敏感建筑物名单	面积(km <sup>2</sup> )
			庄市城市管理局、枣庄市自然资源和规划局、枣庄市中级人民法院、枣庄市司法局等。	
薛城区	ZZ002	和谐路-淮河路-六盘山路-永兴路-祁连山路-黄河路-龙潭实验学校西侧-海河路-祁连山路-光明大道	居住：云玺台、世好国际花园、嘉豪国际、方正园、东泰花园、凤鸣园、凯润花园、锦绣华城、中央花城、鸿鑫俊景、憬泰花园、阳光小区。 文化教育：薛城区龙潭实验学校、凤鸣中学、新城街道幼儿园。	1.99
薛城区	ZZ003	武夷山路-黄河路-四季菁华西侧边界-民生路-四季菁华北侧道路	居住：四季菁华、巨山花苑、紫光园。 文化教育：枣庄市实验小学、枣庄市实验幼儿园	0.53
薛城区	ZZ004	文景嘉园东南侧边界-长白山路-枣庄三中南侧边界-黄河路	居住：文景嘉园 文化教育：枣庄三中、昂立小学 机关团体办公：薛城区公安局。	0.5
高新区	ZZ005	兴城小学东侧边界-湛江路-长白山路-安康苑南侧边界-民心路-兴城花园西侧边界-江南里边界-大连路	居住：安康苑、兴城花园、江南里、东山华府 文化教育：兴城小学、盈园中学	0.64
高新区	ZZ006	科技路-兴国路-祁连山路小学北侧边界-科技路-枣庄市特殊教育学校南侧边界-祁连山路-枣庄经济学校南侧和西侧边界-兴教路-枣庄职业学院西侧边界-大连路-祁连山路-谷山盛景北侧道路	居住：谷山盛景、凤凰苑、兴安花园、铭城瑾里。 文化教育：枣庄市特殊教育学校、祁连山路小学、枣庄职业学院、枣庄经济学校、枣庄市委党校。	1.09

所属区域	集中区域编号	集中区域边界范围	噪声敏感建筑物名单	面积(km <sup>2</sup> )
薛城区	ZZ007	京台高速-长江路-天柱山路-中和路-昆仑山路-钱江路-天柱山路-湘江路-昆仑山路-澜悦龙城南侧边界-广场东路-长江东路-广场西路-郑薛路-泰山南路-铁道游击队纪念广场南侧边界-矿建路小学南侧边界-矿建路	居住：澜悦龙城、现代城、公园悦府、香樟园、贵和御园、湘江花园、湖景花园、颐润园、奚仲花园、花园小区、临山东苑、临山俊景、临山公寓、东山花园、东小花园、中兴世纪城东区、天润万象城、珠江华府、万盛新源、水发澜悦凤城、景惠佳园、香山绿城、育祥花园、翰林府、临山小区、金水湾、锦程花园、泉兴华庭、东苑小区	3.66
			文化教育：舜耕中学、薛城双语实验小学、枣庄市第八中学、薛城第二实验幼儿园、薛城区双语实验小学（香山路校区）、薛城区矿建路小学。	
			机关团体办公：薛城区人民政府、薛城区人民检察院、枣庄市生态环境局薛城分局、薛城区自然资源局、薛城区教育和体育局等。	
薛城区	ZZ008	德仁路-永兴路-怡苑小区边界-永兴路-枣庄八中西侧边界-清华园边界-泰山北路-黄河路	居住：汇鑫小区、怡苑花园、梁众·苹果郡、状元府、清华园。	0.5
			文化教育：枣庄市第八中学北校、枣庄二十九中、薛城区黄河路小学、枣庄市第二十九中附属幼儿园。	
市中区	ZZ009	建设路小学（东校区）边界-国泰花园边界-东盛路-枣园小区南侧边界-白马庄园东侧边界-龙都公寓北侧边界-东盛路-光明东路-建设路小学西侧边界-建设南路-枣庄市第十五中学东校区南侧边界-东都华庭边界-文	居住：海天·泰和园、东兴·苹果花园、紫桂苑、白马庄园、枣园小区（文化东路）、同兴家园、德仁俊园、龙都公寓、巨典豪庭、东苑小区、东郊花园。	0.95
			文化教育：枣庄市劳动技工学校、枣庄市第十五中学东校区、建设路小学（东校区）。	

所属区域	集中区域编号	集中区域边界范围	噪声敏感建筑物名单	面积(km <sup>2</sup> )
		化东路		
市中区	ZZ010	西昌北路-建华西路-湖西路-齐村大沙河支流-君山路	居住：中坚一品、东湖龙城、东湖经典、湖西景苑、鸿鑫御景、丽景水岸、安顺社区、福安小区。	1.57
			文化教育：东湖小学。	
市中区	ZZ011	龙光路-光明中路-振兴中路-兴华东路-光明广场西侧边界-桃园小区东侧边界-人民中路-青檀南路-蓝宇国际大厦东侧边界-青檀中路-龙头西路	居住：龙兴南里、光明新村、幸福社区、万融公馆、中原龙居别墅、四季如春、桃园小区、丽景园、二棉小区	1.31
			医疗卫生：枣庄市立医院。	
			文化教育：枣庄十五中、光明路小学、枣庄市博物馆、枣庄市妇女儿童活动中心、逸夫小学、枣庄市辅仁高级中学	
市中区	ZZ012	东沙河-刘岭路-锦龙巷-人民东路-解放中路-安庆路	居住：解放组团、誉德华府、锦龙国际花园、海纳花园、化纤小区、光兴里、天樾府、金钻公馆。	0.55
市中区	ZZ013	华山北路-文化西路-西沙河-中安鸣翠苑边界-瑞嘉容园边界-建华路-文汇嘉园边界-沙河子小学边界	居住：鑫苑花园、鑫兴小区、鑫华园小区、怡华园、华南西花园、中泰组团、博鑫汇都、金榜嘉园、中安鸣翠苑、瑞嘉容园、文汇嘉园、华西小区。	1.16
			医疗卫生：枣庄市市中区妇幼保健院。	
			文化教育：沙河子小学、枣庄市第三中学、鑫昌路小学	
峰城区	ZZ014	仙坛苑广场西侧道路-坛山中路-丁桥路-承水中路-承河路-坛山中心小学南侧边界-东沿河路-峰	居住：御河园、檀翠御都、凤鸣山庄、府顺花园、金都花园、文昌小区、香江贵和苑。	1.35
			医疗卫生：峰城区人民医院。	
			文化教育：坛山中心小学、枣庄一中、峰城区实验小学、苏堂小学、峰	

所属区域	集中区域编号	集中区域边界范围	噪声敏感建筑物名单	面积(km <sup>2</sup> )
		州路	城区实验幼儿园、峰城区第三实验幼儿园。 机关团体办公：峰城区人民政府、峰城区财政局、峰城区自然资源局、峰城区统计局。	
峰城区	ZZ015	西沿河路-承水中路-承汇小区西侧道路-榴园路-解放南路-坛山西路	居住：滨河花园、濠江花园、承润花园、聚福花园、颐和园、承汇小区。 文化教育：峰城区翰林小学。 机关团体办公：峰城区司法局。	0.59
山亭区	ZZ016	邾国路-府前路-太清湖西侧-香港街-欧情南苑东侧边界-汉诺路-欧情南苑西侧边界-府前路-欧亚城西侧边界-北京路-汇丰路-翼龙紫锦山庄北侧边界-新源路-北京路-仙台路-山亭区人民政府北侧道路-崇文路-北京路	居住：翼龙紫锦山庄、欧亚城、山樾兰庭、欧情豪庭、欧情南苑、柴林小区、润景家园、樱花园、龙珠丽都、梅园。 医疗卫生：枣庄市山亭区人民医院、山亭骨伤医院、山亭区妇幼保健院。 文化教育：山亭区实验小学、枣庄市第四十中学、山亭区实验中学。 机关团体办公：山亭区人民政府、山亭区人民检察院、山亭区人民法院、山亭区工业和信息化局、山亭区城市管理局、枣庄市山亭区住房和城乡建设局、枣庄市山亭区发展和改革局等。	1.62
山亭区	ZZ017	山亭区翼云中学东侧边界-府前路-名仕府邸东侧边界-汉诺路-银光福源健康养老中心东南侧边界-富安大道-府前路-邾国路-北京路-御景公馆、宝徕花苑、沈庄社区北侧边界-青屏路-翼云中学北侧边界	居住：御景公馆、宝徕花苑、沈庄社区、山亭花园、翼龙紫锦庄园、名仕府邸、锦绣花园、银光福源健康养老中心。 文化教育：山亭区第二实验小学、枣庄市第十八中学、山亭区翼云中学、山亭区实验幼儿园。	1.24
台儿	ZZ018	兰祺路-华兴路-	居住：锦绣嘉园、福华园、长运小	0.57

所属区域	集中区域编号	集中区域边界范围	噪声敏感建筑物名单	面积(km <sup>2</sup> )
庄区		兴中路-长安路	区、台大新天地、兰祺金苑、清华园。	
			医疗卫生：台儿庄人民医院、	
			文化教育：台儿庄实验小学、台儿庄区实验幼儿园。	
台儿庄区	ZZ019	基隆路-碧桂园映月台南侧边界-兴中路-玉兰路-碧桂园翡翠云台西侧道路-台北路	居住：碧桂园翡翠云台、金源小区、万东新城、云溪九里、碧桂园映月台。	0.74
			文化教育：台儿庄古城学校。	
台儿庄区	ZZ020	运河大道-运河北岸路-广进路-台儿庄区明远实验小学南侧道路-上海公馆西侧边界-明志路	居住：上海公馆、紫荆苑、兴隆花园、丽水御园、闫浅花园。	0.58
			文化教育：台儿庄区明远实验小学。	
滕州市	ZZ021	河滨西路-善国南路-安乐街-中央公馆西侧道路-荆河中路-润泽社区北侧边界-荆河中路	居住：锦绣家园、城建·金河湾、荆河小区、亿丰花园、荆河豪园、中央公馆。	0.51
			医疗卫生：滕州市工人医院。	
			文化教育：滕州市实验小学（荆河路校区）。	
滕州市	ZZ022	善国南路-青啤大道-大同南路-河滨南路	居住：城建威尼斯、大同天下、德馨花园、运河小区、明珠花园、博鸿花园。	0.87
			文化教育：滕南中学北校、滕州市实验小学（大同路校区）。	
			机关团体办公：滕州市财政局。	
滕州市	ZZ023	科圣北路-北辛中路-善国路-通盛路-塔寺北路-北辛中学北侧道路	居住：善国盛景、华滕小区、映奎园、状元府、通盛·上海花园、苹果花园。	1.24
			文化教育：滕州市北辛中学通盛路校区、通盛路小学、华滕小区幼儿园。	
			机关团体办公：滕州市人民政府、滕州市政务服务中心、滕州市人民法院、滕州市公安局、滕州市规划局、滕州市发展和改革委员会、滕州市行政审	



所属区域	集中区域编号	集中区域边界范围	噪声敏感建筑物名单	面积(km <sup>2</sup> )
			批服务局	
滕州市	ZZ024	塔寺北路-学院中路-善国北路-祥瑞路	<p>居住：德意君瑞城、翠湖天地、福临佳园、育才嘉苑、科圣园小区、紫竹怡园、小康村、新世纪花园</p> <p>医疗卫生：滕州市中医医院北院区、枣庄市立第四医院。</p> <p>文化教育：滕州育才中学、滕州尚贤中学、滕州市北辛中学、滕州市教师进修学校。</p> <p>机关团体办公：滕州市人民法院龙泉法庭、滕州市监察委员会。</p>	0.74
滕州市	ZZ025	龙泉北路-奥体花园南侧边界-文化路-北辛实验学校北侧道路	<p>居住：滕投华府、奥体华府、奥体花园。</p> <p>文化教育：滕州市北辛实验学校。</p>	0.51
滕州市	ZZ026	滕州市荆泉学校东侧边界-学院东路-龙泉路-河滨北路-邾城北路-科圣路-玫瑰园北侧道路-文化路-龙泉北路-万达广场南侧道路-荆泉路-北辛东路	<p>居住：保利海德佳园、鑫佳·玫瑰园、阳光国际花园、东兴小区、贵和世纪佳苑、人和蓝湾。</p> <p>文化教育：滕州市荆泉学校、枣庄科技职业学院、滕州市实验小学（文化路校区）、滕州实验高级中学、滕州市第一中学（东校区）。</p>	2.34
滕州市	ZZ027	荆泉路-府前东路-龙泉路-滕州市妇幼保健院南侧道路、西侧边界-赵楼街-邾城路-夏庄街-文昌北路-文昌路-滕州二中南侧边界-河滨东路-河滨南路	<p>居住：七彩阳光城、凯润花园、蓝城·春风里、樱花苑、信华智园、浦东花园、翡翠名苑、凤凰苑、滨江国际花苑东区、东新家园、丰盛园、墨乡圣府、御园、阳光丽景、涵翠苑、远航第一国际、威达·百合花园、名仕豪庭、汇龙-和谐康城、尚善文苑、中房缙香郡、海上明月。</p> <p>医疗卫生：滕州市妇幼保健院。</p> <p>文化教育：滕州市至善学校、龙泉街道中心小学、山东省滕州市第二中学。</p> <p>机关团体办公：滕州市民政局。</p>	2.92

所属区域	集中区域编号	集中区域边界范围	噪声敏感建筑物名单	面积(km <sup>2</sup> )
滕州市	ZZ028	杏坛东路-河滨西路-滕东中学南侧边界-塔寺中路-善国中路-龙泉苑西侧边界-杏坛路-善国中路-解放中路	居住：碧水云天中央城、人和天地、碧贵园小区、龙泉苑、汇龙四季花园、杏坛小区。	0.68
			医疗卫生：滕州市中医医院。	
			文化教育：龙泉小学（塔寺中路）、滕东中学、滕州博物馆。	
滕州市	ZZ029	善国中路-杏坛路-大同路-清河路	居住：东谷家苑、爱家豪庭、新兴小区、左岸尚景、恒玺书苑、汇龙清河湾、大同印象、幸福佳苑西区、鑫源尚城、杏坛小区。	0.92
			医疗卫生：滕州市中心人民医院。	
			文化教育：滕州一中（西校区）、北关小学、杏花村小学。	
合计				34.28

## 五、管理规定

（一）在噪声敏感建筑物集中区域，禁止新建排放噪声的工业企业，改建、扩建工业企业的，应当采取有效措施防止工业噪声污染。（责任单位：生态环境分局）

（二）在噪声敏感建筑物集中区域施工作业，应当优先使用低声施工工艺和设备。（责任单位：各有关单位按职责负责）

（三）在噪声敏感建筑物集中区域施工作业，建设单位应当按照国家规定，设置噪声自动监测系统，与监督管理部门联网，保存原始监测记录，对监测数据的真实性和准确性负责。（责任单位：各有关单位按职责负责）

（四）在噪声敏感建筑物集中区域，禁止夜间进行产生噪声的建筑施工作业，但抢修、抢险施工作业，因生产工艺要求或者其他特殊需要必须连续施工作业的除外。（责任单位：交通运输局、城市管理局）

（五）新建公路、铁路线路选线设计，应当尽量避开噪声敏感建筑物集中区域。（责任单位：交通运输局）

（六）新建民用机场选址与噪声敏感建筑物集中区域的距离应当符合标准要求。（责任单位：市自然资源和规划局、市生态环境局、市交通运输局、市港航和机场建设发展中心）

（七）新建、改建、扩建经过噪声敏感建筑物集中区域的高速公路、城市高架、铁路和城市轨道交通线路等的，建设单位应

当在可能造成噪声污染的重点路段设置声屏障或者采取其他减少振动、降低噪声的措施，符合有关交通基础设施工程技术规范以及标准要求。（责任单位：交通运输局）

（八）禁止在噪声敏感建筑物集中区域使用高音广播喇叭，但紧急情况以及地方人民政府规定的特殊情形除外。违反本规定造成环境噪声污染的，按相关条例实施处罚。（责任单位：城市管理局）

（九）在街道、广场、公园等公共场所组织或者开展娱乐、健身等活动，应当遵守公共场所管理者有关活动区域、时段、音量等规定，采取有效措施，防止噪声污染；不得违反规定使用音响器材产生过大音量。（责任单位：公安局）

（十）对噪声敏感建筑物集中区域的社会生活噪声扰民行为，基层群众性自治组织、业主委员会、物业服务人应当及时劝阻、调解；劝阻、调解无效的，可以向负有社会生活噪声污染防治监督管理职责的部门或者地方人民政府指定的部门报告或者投诉，接到报告或者投诉的部门应当依法处理。（责任单位：各有关单位按职责负责）

## **六、实施要求**

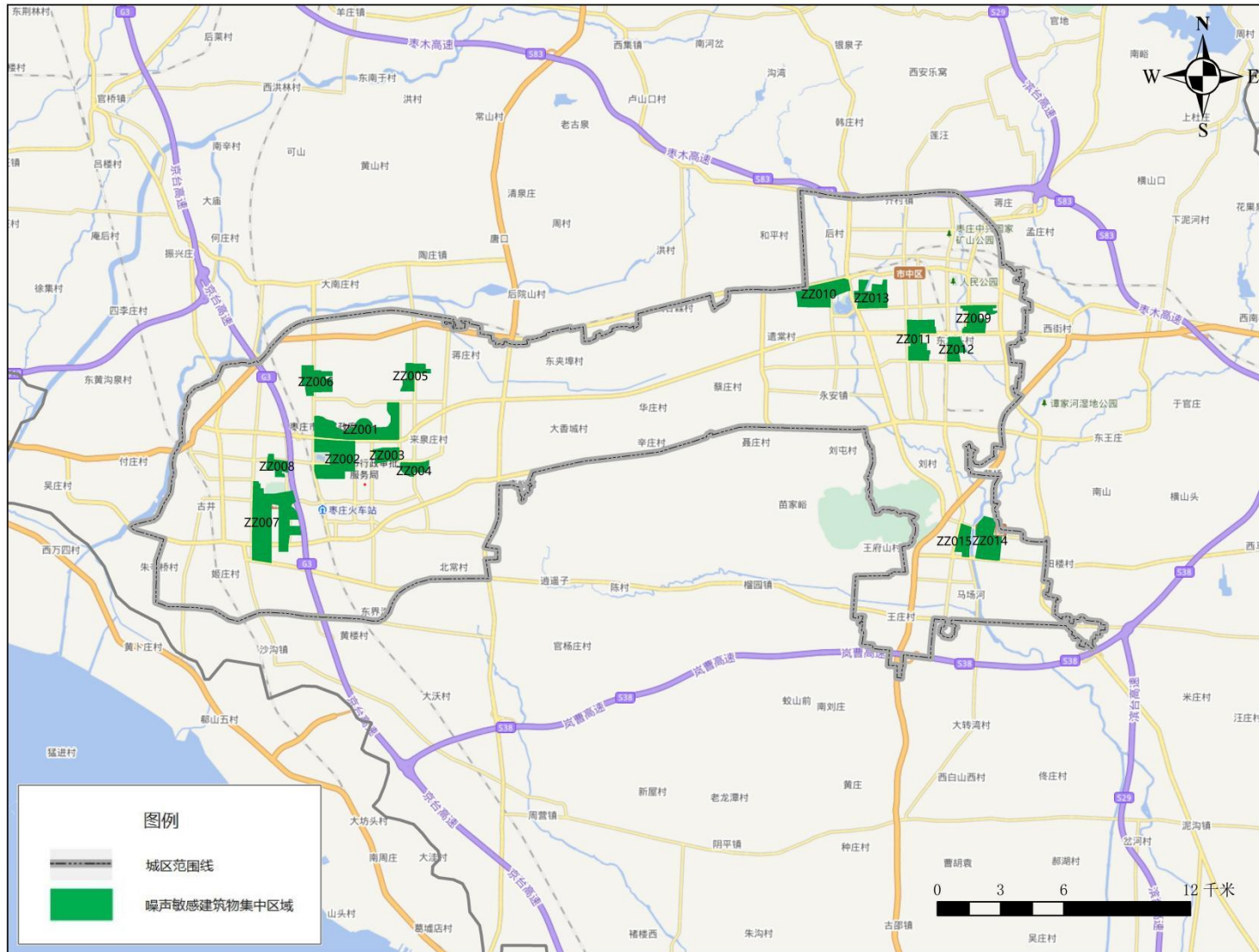
本方案自公布之日起实施，同时实行动态更新机制。

（一）在集中区域边界相邻范围内新建噪声敏感建筑物，自动纳入临近噪声敏感建筑物集中区域内。

(二) 与集中区域边界非相邻范围新建的噪声敏感建筑物，于下次方案修订时统一考虑。

(三) 集中区域内噪声敏感建筑物拆除退出后，若新建建筑物仍为噪声敏感建筑物，则继续保留其集中区域的划分；若新建非噪声敏感建筑物，则应自动退出集中区域划分范围。

附图1 枣庄市中心城区噪声敏感建筑物集中区域分布图









附图4 滕州市中心城区噪声敏感建筑物集中区域分布图

